

# 湖南科技大学教务处

二〇二一年十月

## ● 湖南科技大学 2021 年 10 月教学状态与学风状况监控报表

一级指标	二级指标	本月状态 (%)	较上月 (%)	较去年同期 (%)	备注
授课准备	讲稿+PPT	73.1	-11.4	11.3	课堂上无讲稿和无 PPT 的课堂 0 门次，所听课堂均有授课准备。
	PPT	13.5	3.5	-9.2	
	讲稿	13.5	8.5	-1.0	
	无讲稿无 PPT	0.0	-0.5	-1.0	
教学效果	优	24.6	-3.8	-7.8	课堂教学效果“优”比例达 50%及以上的学院无。
	良	67.8	9.1	7.9	
	中	7.6	-5.2	-0.1	
	差	0.0	0.0	0.0	
教学条件	没有影响课堂教学	88.9	7.1	19.8	本次听课数据中有 0 门次课受到了教学条件的影响。
	基本没有影响课堂教学	11.1	-7.1	-17.4	
	影响课堂教学	0.0	0.0	-2.4	
课堂纪律	好	90.3	5.8	11.1	课堂纪律“好”比例达 100%的学院有计算机科学与工程学院、化学化工学院、生命科学与健康学院、建筑与艺术设计学院、教育学院、齐白石艺术学院、体育学院、材料科学与工程学院。
	一般	9.1	-5.4	-11.7	
	差	0.6	0.6	0.6	
到课率	大四	87.1	-4.4	4.0	9 月份大一新生入学军训未安排上课。
	大三	97.2	2.3	0.9	
	大二	98.1	0.6	0.5	
	大一	98.7	—	-0.5	

## ● 2021 年 10 月报表数据分析和简要说明

### 一、数据来源

2021 年 10 月报表主要数据来源为本月教学督导团在教学综合服务平台上登录的 171 门次的听课情况。

### 二、授课准备

本月督导听课记录中，课堂上无讲稿和无 PPT 的课堂共 0 门次，所听课堂均有授课准备。

### 三、教学效果

2021 年 10 月份与 2021 年 9 月份相比较，教学效果为“优”的课堂比重下降了 3.8%， “良”的课堂比重上升了 9.1%， “中”的课堂比重下降了 5.2%， “差”的课堂比重没有变化（占比均为 0）；2021 年 10 月份与 2020 年 10 月份相比较，教学效果为“优”的课堂比重下降了 7.8%， “良”的课堂比重上升了 7.9%， “中”的课堂比重下降了 0.1%， “差”的课堂比重没有变化（占比均为 0）（如图 1 所示）。

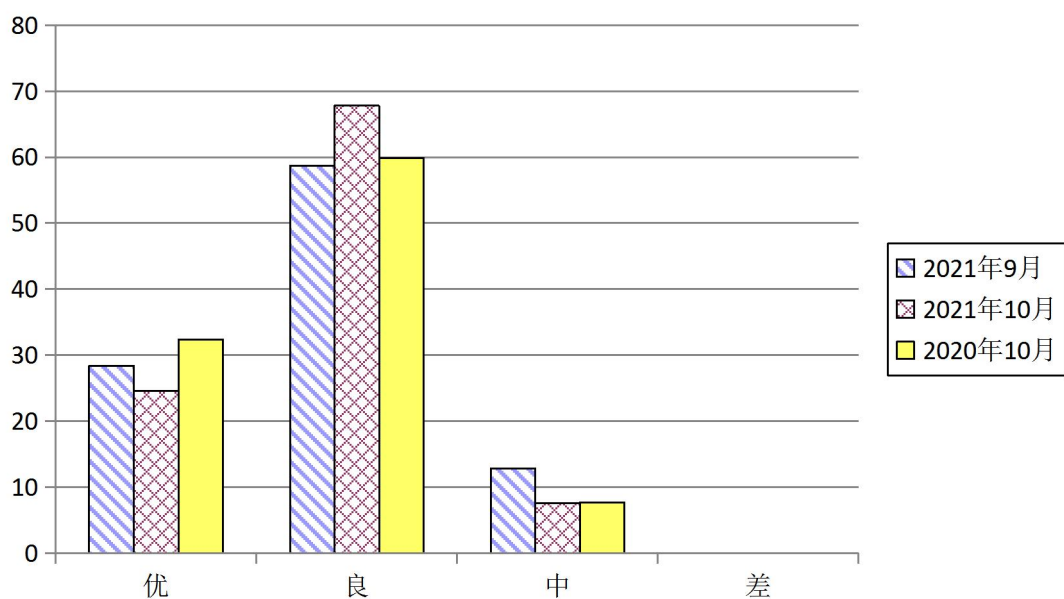


图 1. 2021 年 10 月份与上月、与去年同期课堂教学效果对比

表 1. 2021 年 10 月教学效果为“中”的课堂

课程	上课班级	应到学生人数	实到学生人数	到课率	课堂纪律	教学条件	教学效果
DSP 技术及应用	18 电子科学[1-4]班	127	74	58.3%	一般	一般	中
冰冻圈遥感	18 地信[1-2]班	60	20	33.3%	一般	好	中
材料成型设备	18 材料成型(联合)4 班	27	24	87.1%	好	好	中
国际会计	18 会计[1-4]班	138	102	73.9%	一般	好	中
环境生物技术 (C)	19 生工[1-3]班	78	75	96.2%	好	好	中
机械设计基础 A	20 材料科学[5-6]班	55	54	98.1%	好	好	中
机械设计基础 A	19 采矿[1-2]班	59	57	97.2%	一般	好	中
建设工程法规	18 土木(建工)[1-3]班	106	92	86.8%	一般	好	中
建筑概论	19 建环[1-3]班	93	78	83.9%	好	好	中
煤矿开采学	19 采矿[1-2]班	59	54	91.5%	好	好	中
普通化学 B	21 机设[1-4]班	140	136	97.1%	好	好	中
土木工程施工 B	19 勘查(水工)[1-2]班	57	50	87.7%	一般	好	中
外国文学 (2)	19 文学[1-4]班	141	141	100.0	一般	好	中

本月听课数据显示教学效果为“差”的课堂无；教学效果为“中”的课堂 13 门次，其中 6 门次课堂纪律为“好”，7 门次课堂纪律为“一般”，0 堂课纪律为“差”（详见表 1）。

从学院来看，教学效果为“优”的课堂比例达 50%及以上的学院有无。各教学院课堂教学效果情况如表 2 所示。

表 2. 2021 年 10 月份各学院课堂教学效果情况汇总

教师所在学院名称	总听课节次	优		良		中		差	
		节次	%	节次	%	节次	%	节次	%
资源环境与安全工程学院	7	2	28.6%	4	57.1%	1	14.3%	0	0.0%
土木工程学院	12	1	8.3%	10	83.3%	1	8.3%	0	0.0%
机电工程学院	5	0	0.0%	3	60.0%	2	40.0%	0	0.0%
信息与电气工程学院	4	2	*	2	*	0	*	0	*
计算机科学与工程学院	13	3	23.1%	10	76.9%	0	0.0%	0	0.0%
化学化工学院	12	4	33.3%	7	58.3%	1	8.3%	0	0.0%
数学与计算科学学院	11	3	27.3%	8	72.7%	0	0.0%	0	0.0%
物理与电子科学学院	7	0	0.0%	6	85.7%	1	14.3%	0	0.0%
生命科学与健康学院	9	3	33.3%	5	55.6%	1	11.1%	0	0.0%
建筑与艺术设计学院	10	2	20.0%	7	70.0%	1	10.0%	0	0.0%
人文学院	3	1	*	1	*	1	*	0	*
外国语学院	1	0	*	1	*	0	*	0	*
马克思主义学院	8	2	25.0%	6	75.0%	0	0.0%	0	0.0%
教育学院	15	5	33.3%	10	66.7%	0	0.0%	0	0.0%
商学院	8	1	12.5%	6	75.0%	1	12.5%	0	0.0%
齐白石艺术学院	9	1	11.1%	8	88.9%	0	0.0%	0	0.0%
体育学院	13	3	23.1%	10	76.9%	0	0.0%	0	0.0%
法学与公共管理学院	1	1	*	0	*	0	*	0	*
材料科学与工程学院	15	5	33.3%	9	60.0%	1	6.7%	0	0.0%
地球科学与空间信息工程学	8	3	37.5%	3	37.5%	2	25.0%	0	0.0%
总体情况	171	42	24.6%	116	67.8%	13	7.6%	0	0.0%

备注：听课样本较少的学院其“好”、“一般”、“差”占比在表 2 中用“\*”表示，不做统计。

#### 四、教学条件

本月听课数据显示，教学条件为“好”（没有影响课堂教学）的课堂为 152 门次，占总听课数的 88.9%；教学条件为“一般”（对课堂教学有影响但不明显）的课堂为 19 门次，占总听课数的 11.1%；教学条件为“差”（对课堂教学存在明显影响）的课堂有 0 门次。

与 2021 年 9 月教学条件对课堂教学影响状态平均值相比较，教学条件没有影响课堂教学的上升了 7.1%，教学条件基本没有影响课堂教学的下降了 7.1%，教学条件影响课堂教学的比重没有变化，占比均为 0；与 2020 年 10 月的相比较，教学条件没有影响课堂教学的比重上升了 19.8%，教学条件基本没有影响课堂教学的比重下降了 17.4%，教学条件影响课堂教学的比重下降了 2.4%（如图 2 所示）。

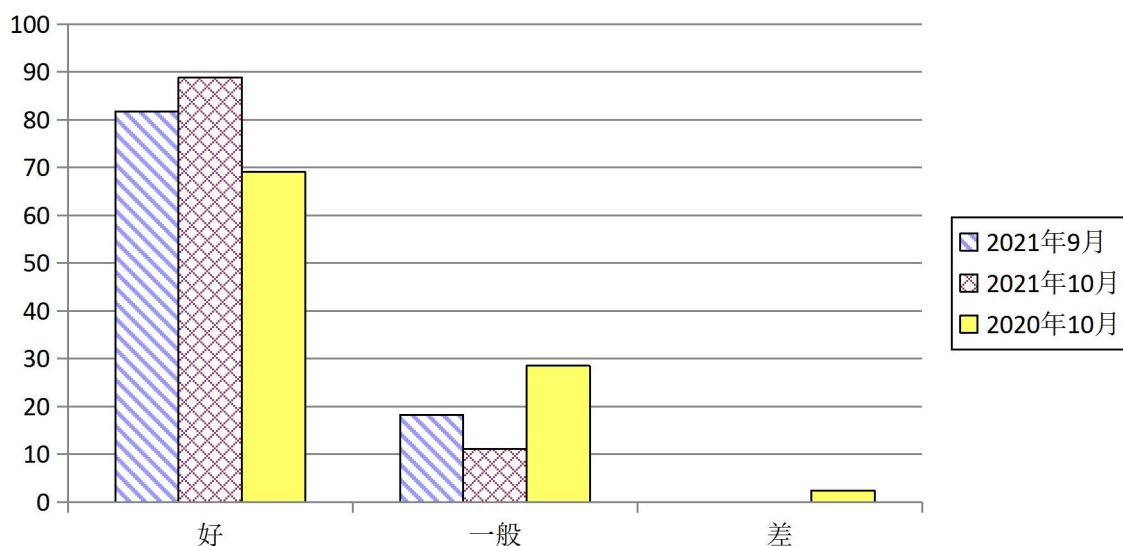


图 2. 2021 年 10 月份与上月、与去年同期教学条件对课堂教学影响情况对比

## 五、到课率

本月共 7 堂课到课率低于 70.0%，占总听课次数的 4.1%，详见表 3。

表 3. 2021 年 10 月到课率 < 70% 的课堂

课程名称	上课班级	应到学生人数	实到学生人数	到课率	课堂纪律	教学条件	教学效果
DSP 技术及应用	18 电子科学[1-4]班	127	74	58.3%	一般	一般	中
边坡稳定	18 采矿(资源)1 班	37	23	62.2%	一般	好	良
冰冻圈遥感	18 地信[1-2]班	60	20	33.3%	一般	好	中
排球专选(1)	20 体教[1-6]班	106	25	23.6%	好	好	良
乒乓球专选(1)	20 体教[1-6]班	105	23	21.9%	好	好	良
人力资源管理	19 旅管[1-2]班	57	39	68.4%	一般	好	良
跆拳道与民族传统体育运动技能(3)	19 社体[1-4]班	34	17	50.0%	好	好	良
DSP 技术及应用	18 电子科学[1-4]班	127	74	58.3%	一般	一般	中

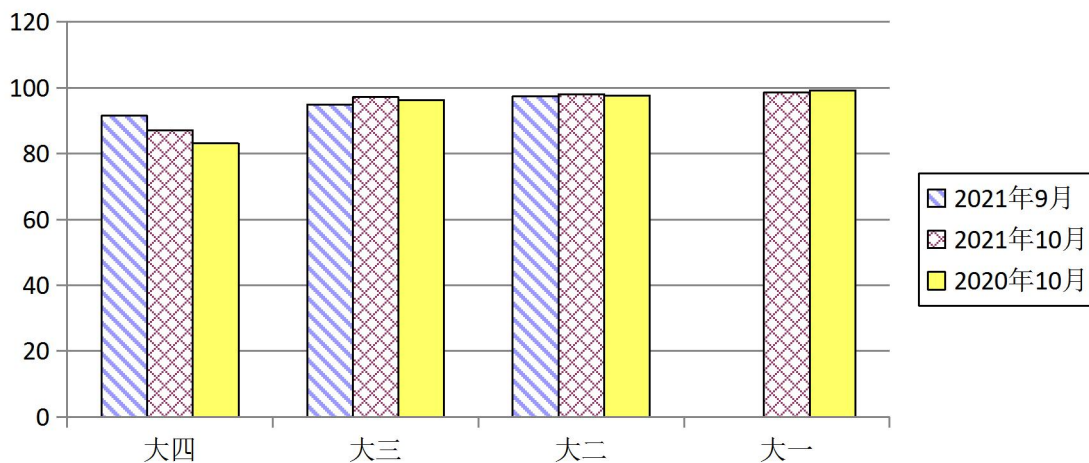


图 3. 2021 年 10 月与上月、与去年同期各年级到课率对比

与 2021 年 9 月份的课堂到课率相比：大四年级下降了 4.4%；大三年级上升了 2.3%；大二年级上升了 0.6%。与去年同期相比：

大四年级上升了 4.0%；大三年级上升了 0.9%；大二年级上升了 0.5%；大一年级下降了 0.5%（如图 3 所示）。

## 六、课堂纪律

本月督导团听课数据显示，课堂纪律“好”的课堂 158 门次，占总听课次数的 90.3%；课堂纪律“一般”的课堂 16 门次，占总听课次数的 9.1%；课堂纪律“差”的课堂 1 门次，占听课次数的 0.6%。

与 2021 年 9 月的课堂纪律状态相比，2021 年 10 月课堂纪律“好”的比重上升了 5.8%，课堂纪律“一般”的比重下降了 5.4%，课堂纪律“差”的比重上升了 0.6%；与去年同期相比较，课堂纪律“好”的比重上升了 11.1%，课堂纪律“一般”的比重下降了 11.7%，课堂纪律“差”的比重上升了 0.6%（如图 4 所示）。

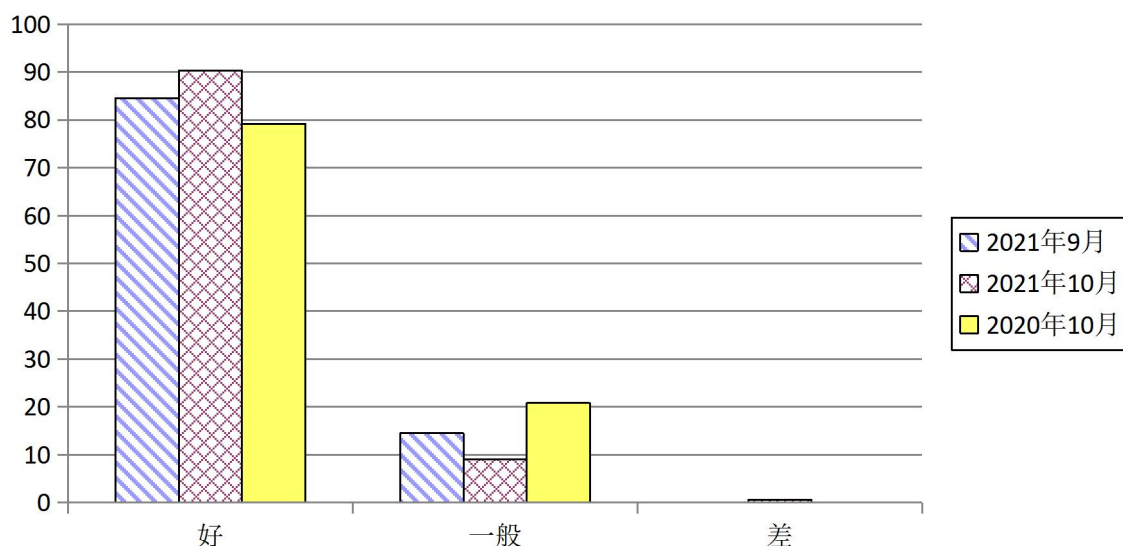


图 4. 2021 年 10 月与上月、与去年同期学生课堂纪律状态对比

从学院来看，本月课堂纪律“好”的比例达100%的学院有计算机科学与工程学院、化学化工学院、生命科学与健康学院、建筑与艺术设计学院、教育学院、齐白石艺术学院、体育学院、材料科学与工程学院；本月课堂纪律为“差”的课堂有1门次。各教学院学生课堂纪律具体情况见表4。

表4. 2021年10月各教学院学生课堂纪律情况汇总

学生所在学院名称	总听课次数	好		一般		差	
		节次	%	节次	%	节次	%
资源环境与安全工程学院	11	8	72.7%	3	27.3%	0	0.0%
土木工程学院	17	15	88.2%	2	11.8%	0	0.0%
机电工程学院	6	5	83.3%	1	16.7%	0	0.0%
信息与电气工程学院	7	5	71.4%	1	14.3%	1	14.3%
计算机科学与工程学院	10	10	100.0%	0	0.0%	0	0.0%
化学化工学院	11	11	100.0%	0	0.0%	0	0.0%
数学与计算科学学院	4	4	*	0	*	0	*
物理与电子科学学院	9	6	66.7%	3	33.3%	0	0.0%
生命科学与健康学院	11	11	100.0%	0	0.0%	0	0.0%
建筑与艺术设计学院	11	11	100.0%	0	0.0%	0	0.0%
人文学院	3	1	*	2	*	0	*
马克思主义学院	1	1	*	0	*	0	*
教育学院	15	15	100.0%	0	0.0%	0	0.0%
商学院	11	9	81.8%	2	18.2%	0	0.0%
齐白石艺术学院	9	9	100.0%	0	0.0%	0	0.0%
体育学院	11	11	100.0%	0	0.0%	0	0.0%
法学与公共管理学院	1	1	*	0	*	0	*
材料科学与工程学院	16	16	100.0%	0	0.0%	0	0.0%
地球科学与空间信息工程学院	9	7	77.8%	2	22.2%	0	0.0%
临班	2	2	*	0	*	0	*
总体情况	175	158	90.3%	16	9.1%	1	0.6%

备注：1. 听课样本较少的学院其“好”、“一般”、“差”占比在表4中用“\*”表示，不做统计；  
2. 《高等数学B(1)》等4门课程为两个学院的学生合班课堂，在表4中分别进行了统计。

二〇二一年十一月十六日