

# 湖南科技大学教务处

二〇二三年十一月

## ● 湖南科技大学 2023 年 11 月教学状态与学风状况监控报表

一级指标	二级指标	本月状态 (%)	较上月 (%)	较去年同期 (%)	备注
授课准备	讲稿+PPT	86.1	2.4	-4.5	课堂上无讲稿和无 PPT 的课堂 0 门次，各门次课均有授课准备。
	PPT	0.8	0.1	-2.3	
	讲稿	13.1	-2.5	7.6	
	无讲稿无 PPT	0.0	0.0	-0.8	
教学效果	优	54.1	12.3	-1.8	课堂教学效果“优”比例达 50% 及以上的学院有资源环境与安全工程学院、外国语学院、马克思主义学院、教育学院、法学与公共管理学院、材料科学与工程学院。
	良	43.4	-11.2	2.5	
	中	2.5	-1.1	-0.6	
	差	0.0	0.0	0.0	
教学条件	没有影响课堂教学	90.2	7.2	-2.7	本次听课数据中有 0 门次课受到了教学条件的影响。
	基本没有影响课堂教学	9.8	-7.2	5.1	
	影响课堂教学	0.0	0.0	-2.4	
课堂纪律	好	89.7	-0.5	-5.8	课堂纪律“好”比例达 100% 的学院有机电工程学院、计算机科学与工程学院、化学化工学院、物理与电子科学学院、人文学院、外国语学院、教育学院、法学与公共管理学院、材料科学与工程学院。
	一般	10.3	0.5	5.8	
	差	0.0	0.0	0.0	
到课率	大四	93.0	4.3	0.8	
	大三	95.4	-1.9	0.1	
	大二	94.3	-0.7	-4.1	
	大一	98.7	0.1	1.9	

## ● 2023 年 11 月报表数据分析和简要说明

### 一、数据来源

2023 年 11 月报表主要数据来源为本月教学督导团在教学综合服务平台上登录的 122 堂课的听课情况。

### 二、授课准备

本月督导听课记录中，课堂上无讲稿和无 PPT 的课堂共 0 门次课，为活动类课堂，各门次课均有授课准备。

### 三、教学效果

2023 年 11 月份与 2023 年 10 月份相比较，教学效果为“优”的课堂比重上升了 12.3%，“良”的课堂比重下降了 11.2%，“中”的课堂比重下降了 1.1%，“差”的课堂比重没有变化，占比均为 0.0%；2023 年 11 月份与 2022 年 11 月份相比较，教学效果为“优”的课堂比重下降了 1.8%，“良”的课堂比重上升了 2.5%，“中”的课堂比重下降了 0.6%，“差”的课堂比重没有变化，占比均为 0.0%（如图 1 所示）。

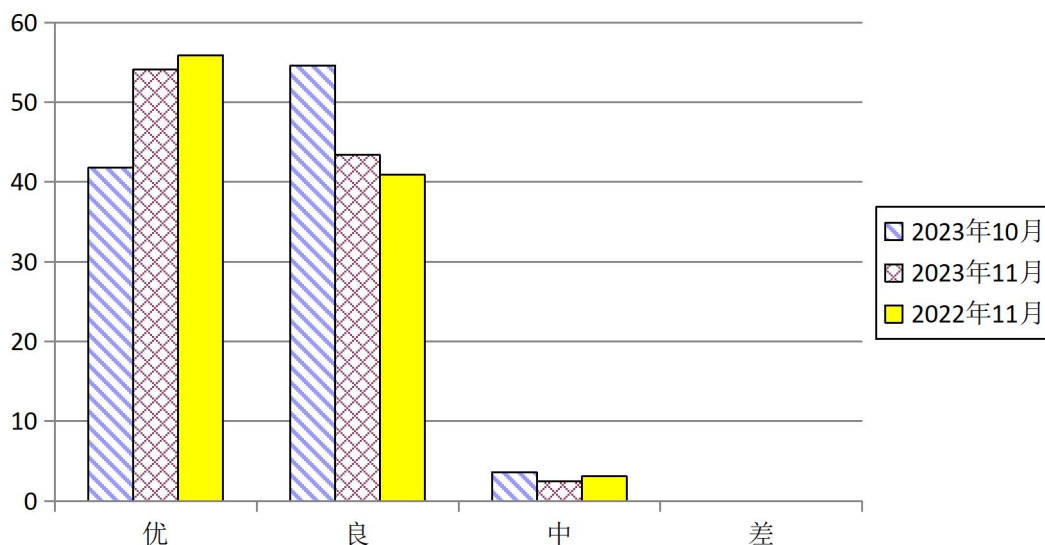


图 1. 2023 年 11 月份与上月、与去年同期课堂教学效果对比

表 1. 2023 年 11 月教学效果为“中”的课堂

课程	上课班级	应到学生人数	实到学生人数	到课率	课堂纪律	教学效果	教学条件
氨基酸及有机酸工艺学	20 生工(发酵)1 班	26	17	65.4%	一般	中	好
基础乐理	22 舞蹈(艺术)1 班	37	37	100.0%	好	中	好
无机及分析化学实验 A	23 环境 3 班	29	29	100.0%	好	中	好

本月听课数据显示教学效果为“差”的课堂无；教学效果为“中”的课堂 3 门次，其中 2 门次纪律为“好”，1 门次纪律为“一般”，0 门次纪律为“差”（详见表 1）。

从开课单位来看，教学效果为“优”的课堂比例达 50% 及以上的学院有资源环境与安全工程学院外国语学院、马克思主义学院、教育学院、法学与公共管理学院、材料科学与工程学院。各教学院课堂教学效果情况如表 2 所示。

表 2. 2023 年 11 月份各学院课堂教学效果情况汇总

开课单位	总听课 节次	优		良		中		差	
		节次	%	节次	%	节次	%	节次	%
资源环境与安全工程学院	7	4	57.1%	3	42.9%	0	0.0%	0	0.0%
土木工程学院	5	1	20.0%	4	80.0%	0	0.0%	0	0.0%
机电工程学院	3	3	*	0	*	0	*	0	*
信息与电气工程学院	3	2	*	1	*	0	*	0	*
计算机科学与工程学院	8	2	25.0%	6	75.0%	0	0.0%	0	0.0%
化学化工学院	8	2	25.0%	5	62.5%	1	12.5%	0	0.0%
数学与计算科学学院	2	1	*	1	*	0	*	0	*
物理与电子科学学院	4	0	*	4	*	0	*	0	*
生命科学与健康学院	4	0	*	3	*	1	*	0	*
人文学院	4	4	*	0	*	0	*	0	*
外国语学院	9	9	100.0%	0	0.0%	0	0.0%	0	0.0%
马克思主义学院	17	10	58.8%	7	41.2%	0	0.0%	0	0.0%
教育学院	16	9	56.3%	7	43.8%	0	0.0%	0	0.0%
商学院	2	2	*	0	*	0	*	0	*
齐白石艺术学院	3	1	*	2	*	0	*	0	*
体育学院	7	3	42.9%	4	57.1%	0	0.0%	0	0.0%
法学与公共管理学院	6	6	100.0%	0	0.0%	0	0.0%	0	0.0%
材料科学与工程学院	6	4	66.7%	2	33.3%	0	0.0%	0	0.0%
地球科学与空间信息工程学院	5	1	20.0%	4	80.0%	0	0.0%	0	0.0%
黎锦晖音乐学院	3	2	*	0	*	1	*	0	*
总体情况	122	66	54.1%	53	43.4%	3	2.5%	0	0.0%

备注：听课样本少于等于 4 的单位其“优”“良”“中”“差”占比在表 2 中用“\*”表示，不作统计。

#### 四、教学条件

本月听课数据显示，教学条件为“好”（没有影响课堂教学）的课堂为 117 门次，占总听课数的 83.0%；教学条件为“一般”（对课堂教学有影响但不明显）的课堂为 24 门次，占总听课数的 17.0%；教学条件为“差”（对课堂教学存在明显影响）的课堂有 0 门次。

与 2023 年 10 月教学条件对课堂教学影响状态平均值相比较，教学条件没有影响课堂教学的比重上升了 7.2%，教学条件基本没有影响课堂教学的下降了 7.2%，教学条件影响课堂教学的比重没有变化，占比为 0.0%；与 2022 年 11 月的相比较，教学条件没有影响课堂教学的下降了 2.7%，教学条件基本没有影响课堂教学的上升了 5.1%，教学条件影响课堂教学的比重下降了 2.4%（如图 2 所示）。

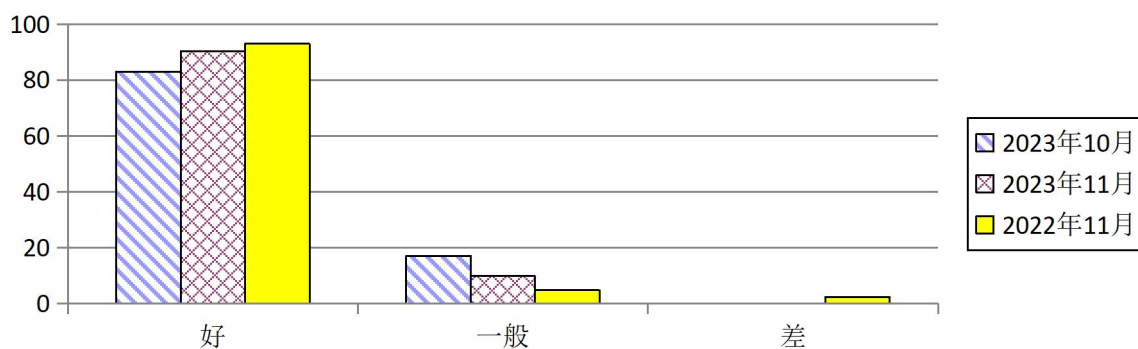


图 2. 2023 年 11 月份与上月、与去年同期教学条件对课堂教学影响情况对比

## 五、到课率

本月共 2 堂课到课率低于 70.0%，占总听课次数的 1.6%，详见表 3。

表 3. 2023 年 11 月到课率 < 70% 的课堂

课程名称	上课班级	应到学生人数	实到学生人数	到课率	课堂纪律	教学条件	教学效果
氨基酸及有机酸工艺学	20 生工(发酵)1 班	26	17	65.4%	一般	好	中
物理课程与教学论	21 物理[1-3]班 21 物理(定向)4 班	146	101	69.2%	好	好	良

与 2023 年 10 月份的课堂到课率相比：大四年级上升了 4.3%；大三年级下降了 1.9%；大二年级下降了 0.7%；大一年级上升了 0.1%。与去年同期相比：大四年级上升了 0.8%；大三年级上升了 0.1%；大二年级下降了 4.1%；大一年级上升了 1.9%(如图 3 所示)。

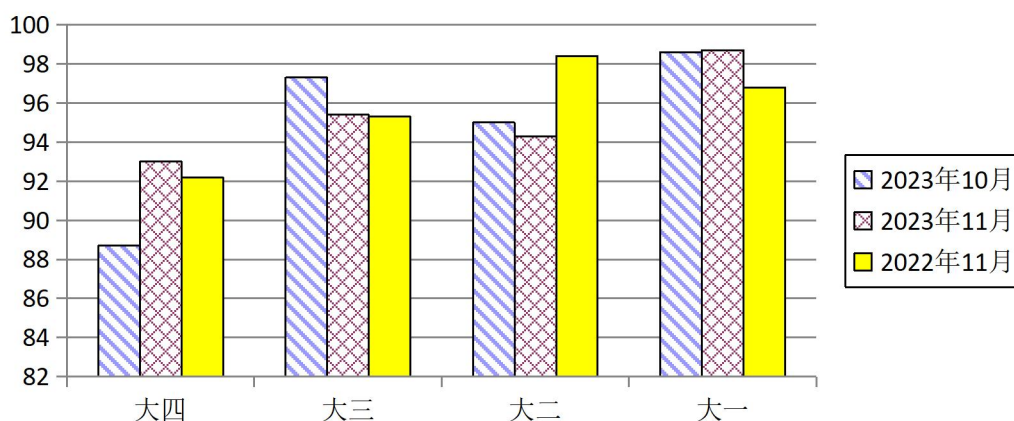


图 3. 2023 年 11 月与上月、与去年同期各年级到课率对比

## 六、课堂纪律

本月督导团听课数据显示，课堂纪律“好”的课堂 129 门次，占总听课次数的 90.2%；课堂纪律“一般”的课堂 14 门次，占总听课次数的 9.8%；课堂纪律“差”的课堂 0 门次。

与 2023 年 10 月的课堂纪律状态相比，2023 年 11 月课堂纪律“好”的比重下降了 0.5%，课堂纪律“一般”的比重上升了 0.5%，课堂纪律“差”的比重没有变化，占比均为 0.0%；与去年同期相比较，课堂纪律“好”的比重下降了 5.8%，课堂纪律“一般”的比重上升了 5.8%，课堂纪律“差”的比重没有变化，占比均为 0.0%（如图 4 所示）。

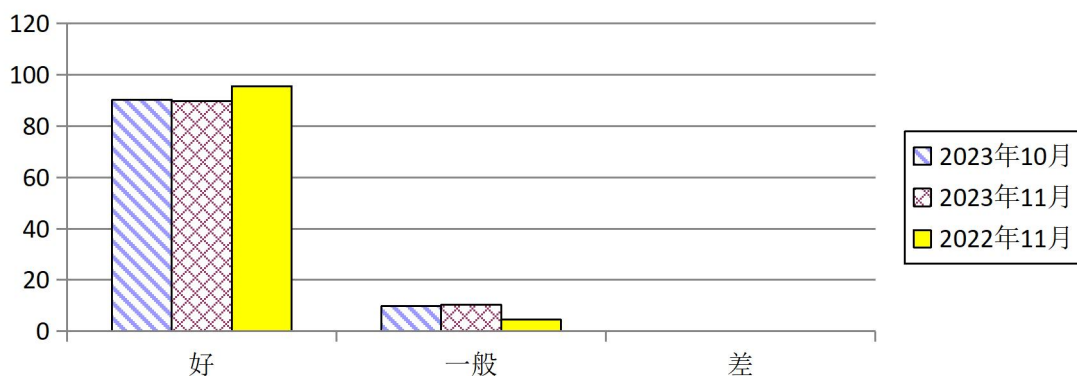


图 4. 2023 年 11 月与上月、与去年同期学生课堂纪律状态对比

表 4. 2023 年 11 月各教学院学生课堂纪律情况汇总

学生所在学院	总听课次数	好		一般		差	
		节次	%	节次	%	节次	%
资源环境与安全工程学院	12	9	75.0%	3	25.0%	0	0.0%
土木工程学院	6	3	50.0%	3	50.0%	0	0.0%
机电工程学院	6	6	100.0%	0	0.0%	0	0.0%
信息与电气工程学院	4	3	*	1	*	0	*
计算机科学与工程学院	9	9	100.0%	0	0.0%	0	0.0%
化学化工学院	6	6	100.0%	0	0.0%	0	0.0%
物理与电子科学学院	5	5	100.0%	0	0.0%	0	0.0%
生命科学与健康学院	5	4	80.0%	1	20.0%	0	0.0%
建筑与艺术设计学院	1	1	*	0	*	0	*
人文学院	7	7	100.0%	0	0.0%	0	0.0%
外国语学院	8	8	100.0%	0	0.0%	0	0.0%
马克思主义学院	3	3	*	0	*	0	*
教育学院	15	15	100.0%	0	0.0%	0	0.0%
商学院	4	4	*	0	*	0	*
齐白石艺术学院	3	3	*	0	*	0	*
体育学院	3	3	*	0	*	0	*
法学与公共管理学院	5	5	100.0%	0	0.0%	0	0.0%
材料科学与工程学院	8	8	100.0%	0	0.0%	0	0.0%
地球科学与空间信息工程学院	6	2	33.3%	4	66.7%	0	0.0%
黎锦晖音乐学院	4	4	*	0	*	0	*
潇湘学院	6	5	83.3%	1	16.7%	0	0.0%
总体情况	126	113	89.7%	13	10.3%	0	0.0%

备注：听课样本少于等于 4 的学院其“好”“一般”“差”占比在表 4 中用“\*”表示，不作统计。

从学院来看，本月课堂纪律“好”的比例达 100%的学院有机电工程学院、计算机科学与工程学院、化学化工学院、物理与电子科学学院、人文学院、外国语学院、教育学院、法学与公共管理学院、材料科学与工程学院；本月课堂纪律为“差”的课堂有 0 门次。各教学院学生课堂纪律具体情况见表 3。

二〇二三年十二月十四日