

湖南科技大学教务处

二〇二四年五月

● 湖南科技大学 2024 年 5 月教学状态与学风状况监控报表

一级指标	二级指标	本月状态 (%)	较上月 (%)	较去年同期 (%)	备注
授课准备	讲稿+PPT	85.5	4.0	5.5	课堂上无讲稿和无 PPT 的课堂 0 门次，所听课堂均有授课准备。
	PPT	2.7	-0.3	-0.3	
	讲稿	11.8	-23.8	-4.2	
	无讲稿无 PPT	0.0	0.0	-1.0	
教学效果	优	57.3	12.1	-3.7	课堂教学效果“优”比例达 50%及以上的学院有机电工程学院、化学化工学院、外国语学院、教育学院、体育学院。
	良	40.9	-13.9	5.9	
	中	1.8	1.8	-2.2	
	差	0.0	0.0	0.0	
教学条件	没有影响课堂教学	91.8	-2.3	17.8	本次听课数据中有 0 门次课受到了教学条件的影响。
	基本没有影响课堂教学	8.2	2.3	-15.8	
	影响课堂教学	0.0	0.0	-2.0	
课堂纪律	好	87.5	-1.5	2.5	课堂纪律“好”比例达 100%的学院有机电工程学院、计算机科学与工程学院、化学化工学院、外国语学院、教育学院、体育学院、材料科学与工程学院。
	一般	11.6	0.6	-2.4	
	差	0.9	0.9	-0.1	
到课率	大四	—	—	—	
	大三	96.4	2.9	3.7	
	大二	93.7	-0.8	-3.3	
	大一	96.2	-1.3	-1.7	

● 2024 年 5 月报表数据分析和简要说明

一、数据来源

2024 年 5 月报表主要数据来源为本月教学督导团在教学综合服务平台上登录的 110 门次课的听课情况。

二、授课准备

本月督导听课记录中，课堂上无讲稿和无 PPT 的课堂共 0 门次，所听课堂均有授课准备。

三、教学效果

2024 年 5 月份与 2024 年 4 月份相比较，教学效果为“优”的课堂比重上升了 12.1%，“良”的课堂比重下降了 13.9%，“中”的课堂比重上升了 1.8%，“差”的课堂比重没变化，占比均为 0.0%；2024 年 5 月份与 2023 年 5 月份相比较，教学效果为“优”的课堂比重下降了 3.7%，“良”的课堂比重上升了 5.9%，“中”的课堂比重下降了 2.2%，“差”的课堂比重没有变化（占比为 0.0%）（如图 1 所示）。

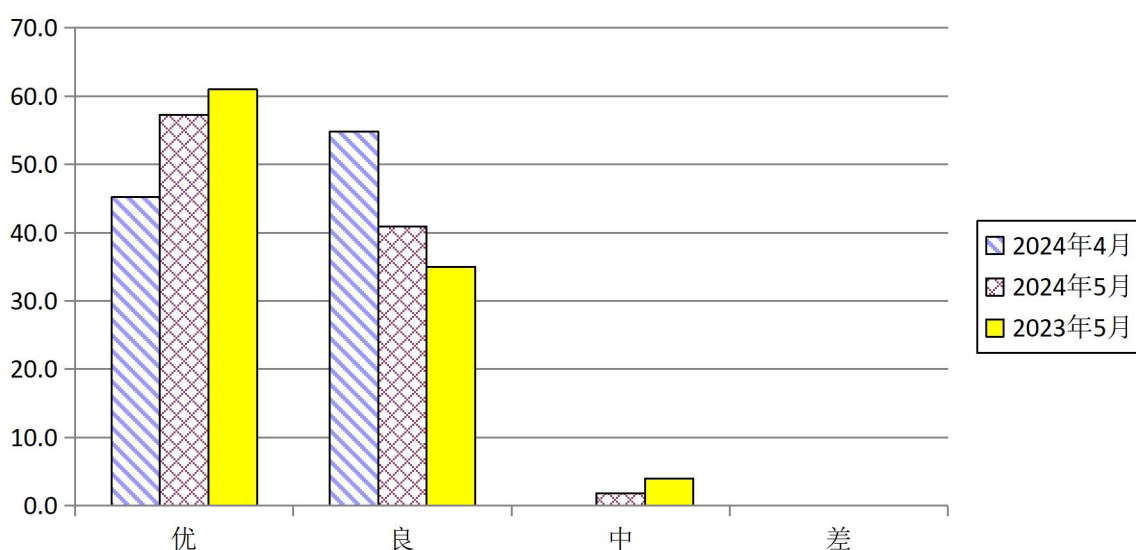


图 1. 2024 年 5 月份与上月、与去年同期课堂教学效果对比

表 1. 2024 年 5 月教学效果为“中”的课堂

课程名称	上课班级	应到学生	实到学生	到课率	课堂纪律	教学条件	教学效果
中学化学实验研究	21 化学 3 班 21 化学（定向）4 班	66	65	98.5%	好	好	中
人工智能	21 计算机[01-04]班	122	—	—	好	好	中

本月听课数据显示教学效果为“差”的课堂无；教学效果为“中”的课堂 2 门次，其中 2 门次课堂纪律为“好”（详见表 1）。

从学院来看，教学效果为“优”的课堂比例达 50%及以上的学院有机电工程学院、化学化工学院、外国语学院、教育学院、体育学院。各教学院课堂教学效果情况如表 2 所示。

表 2. 2024 年 5 月份各学院课堂教学效果情况汇总

教师所在学院名称	总听课节次	优		良		中		差	
		节次	%	节次	%	节次	%	节次	%
资源环境与安全工程学院	3	2	*	1	*	0	*	0	*
土木工程学院	7	1	14.3%	6	85.7%	0	0.0%	0	0.0%
机电工程学院	7	4	57.1%	3	42.9%	0	0.0%	0	0.0%
计算机科学与工程学院	18	8	44.4%	9	50.0%	1	5.6%	0	0.0%

化学化工学院	12	8	66.7%	3	25.0%	1	8.3%	0	0.0%
数学与计算科学学院	1	0	*	1	*	0	*	0	*
生命科学与健康学院	1	1	*	0	*	0	*	0	*
建筑与艺术设计学院	2	1	*	1	*	0	*	0	*
人文学院	2	1	*	1	*	0	*	0	*
外国语学院	9	9	100.0%	0	0.0%	0	0.0%	0	0.0%
马克思主义学院	4	4	*	0	*	0	*	0	*
教育学院	7	5	71.4%	2	28.6%	0	0.0%	0	0.0%
商学院	1	1	*	0	*	0	*	0	*
齐白石艺术学院	1	1	*	0	*	0	*	0	*
体育学院	9	6	66.7%	3	33.3%	0	0.0%	0	0.0%
法学与公共管理学院	2	2	*	0	*	0	*	0	*
材料科学与工程学院	12	2	16.7%	10	83.3%	0	0.0%	0	0.0%
地球科学与空间信息工程学院	9	4	44.4%	5	55.6%	0	0.0%	0	0.0%
黎锦晖音乐学院	3	3	*	0	*	0	*	0	*
总体情况	110	63	57.3%	45	40.9%	2	1.8%	0	0.0%

备注：听课样本较少的学院其“好”、“一般”、“差”占比在表2中用“*”表示，不作统计。

四、教学条件

本月听课数据显示，教学条件为“好”（没有影响课堂教学）的课堂为101门次，占总听课数的91.8%；教学条件为“一般”（对课堂教学有影响但不明显）的课堂为9门次，占总听课数的8.2%；教学条件为“差”（对课堂教学存在明显影响）的课堂有0门次。

教学条件对课堂教学影响的状态平均值，与2024年4月的相比较，教学条件没有影响课堂教学的下降了2.3%，教学条件基本没有影响课堂教学的上升了2.3%，教学条件影响课堂教学的比重没有变化，占比为0.0%；与2023年5月的相比较，教学条件没有影响课堂教学的比重上升了17.8%，教学条件基本没有影响课堂教

学的比重下降了 15.8%，教学条件影响课堂教学的比重下降了 2.0%（如图 2 所示）。

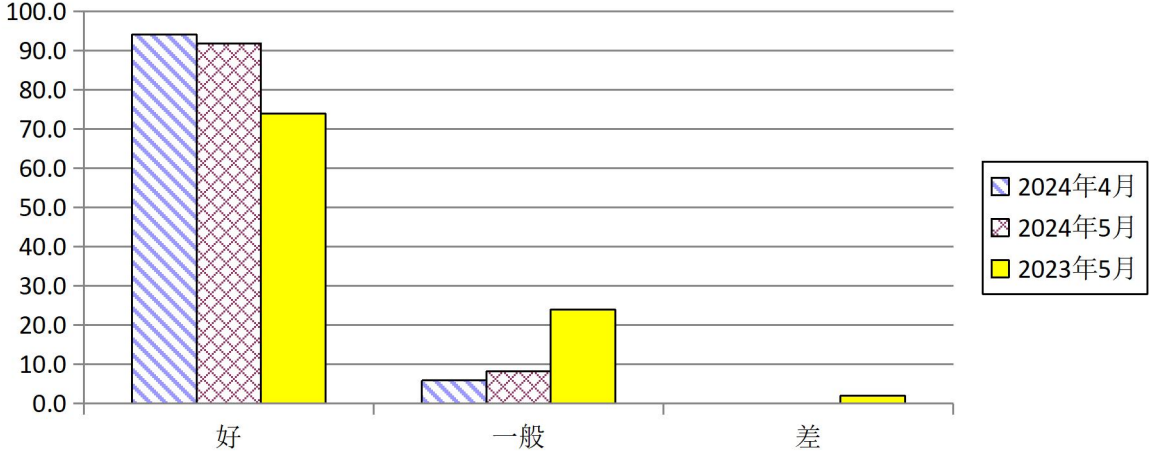


图 2. 2024 年 5 月份与上月、与去年同期教学条件对课堂教学影响情况对比

五、到课率

本月课堂到课率低于 70.0%的有 0 门次。与 2024 年 4 月份的课堂到课率相比：大三年级上升了 2.9%；大二年级下降了 0.8%；大一年级下降了 1.3%。与去年同期相比：大三年级上升了 3.7%；大二年级下降了 3.3%；大一年级下降了 1.7%（如图 3 所示）。

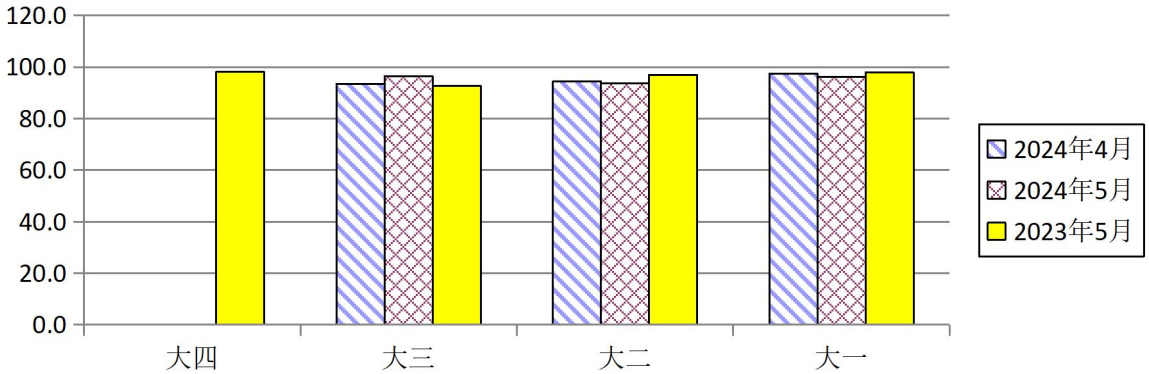


图 3. 2024 年 5 月与上月、与去年同期各年级到课率对比

六、课堂纪律

本月督导组听课数据显示，课堂纪律“好”的课堂 98 门次，占总听课次数的 87.5%；课堂纪律“一般”的课堂 13 门次，占总听课次数的 11.6%；课堂纪律“差”的课堂 1 门次，占总听课次数的 0.9%。

与 2024 年 4 月的课堂纪律状态相比，2024 年 5 月课堂纪律“好”的比重下降了 1.5%，课堂纪律“一般”的比重上升了 0.6%，课堂纪律“差”的比重上升了 0.9%；与去年同期相比较，课堂纪律“好”的比重上升了 2.5%，课堂纪律“一般”的比重下降了 2.4%，课堂纪律“差”的比重下降了 0.1%（如图 4 所示）。

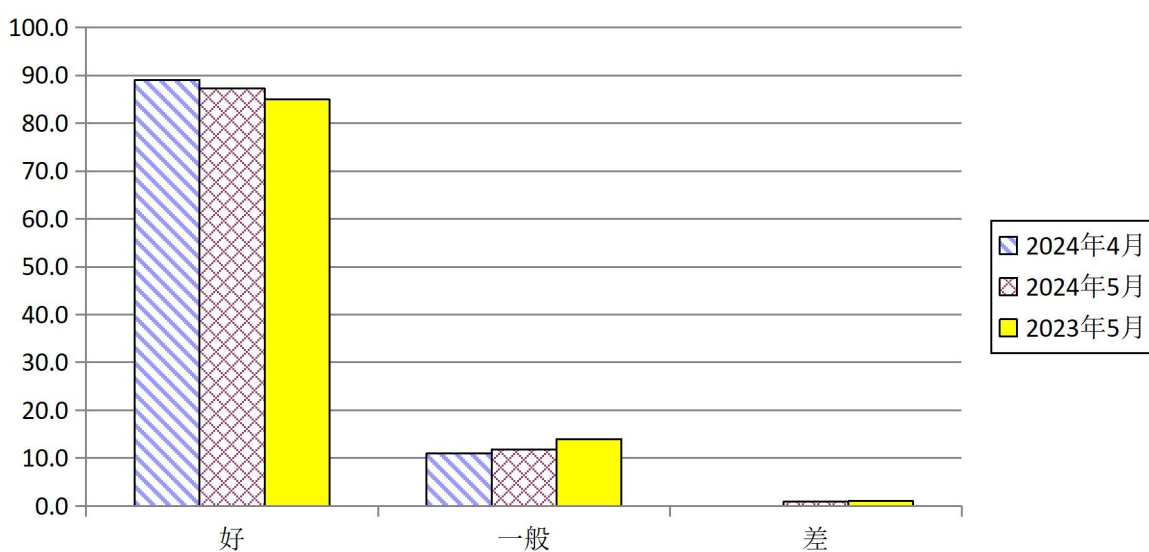


图 4. 2024 年 5 月与上月、与去年同期学生课堂纪律状态对比

从学院来看，本月课堂纪律“好”的比例达 100%的学院有机电工程学院、计算机科学与工程学院、化学化工学院、外国

语学院、教育学院、体育学院、材料科学与工程学院。各教学
院学生课堂纪律具体情况见表3。

表3. 2024年5月各教学院学生课堂纪律情况汇总

学生所在学院名称	总听课 次数	好		一般		差	
		节次	%	节次	%	节次	%
资源环境与安全工程学院	4	2	*	2	*	0	*
土木工程学院	6	2	33.3%	4	66.7%	0	0.0%
机电工程学院	7	7	100.0%	0	0.0%	0	0.0%
计算机科学与工程学院	10	10	100.0%	0	0.0%	0	0.0%
化学化工学院	12	12	100.0%	0	0.0%	0	0.0%
数学与计算科学学院	3	2	*	1	*	0	*
物理与电子科学学院	2	2	*	0	*	0	*
生命科学与健康学院	2	2	*	0	*	0	*
建筑与艺术设计学院	2	2	*	0	*	0	*
人文学院	2	2	*	0	*	0	*
外国语学院	7	7	100.0%	0	0.0%	0	0.0%
教育学院	6	6	100.0%	0	0.0%	0	0.0%
商学院	2	2	*	0	*	0	*
齐白石艺术学院	1	1	*	0	*	0	*
体育学院	6	6	100.0%	0	0.0%	0	0.0%
法学与公共管理学院	4	4	*	0	*	0	*
材料科学与工程学院	13	13	100.0%	0	0.0%	0	0.0%
地球科学与空间信息工程学院	9	4	44.4%	4	44.4%	1	11.1%
黎锦晖音乐学院	4	4	*	0	*	0	*
潇湘学院	9	8	88.9%	1	11.1%	0	0.0%
临班	1	0	*	1	*	0	*
总体情况	112	98	87.5%	13	11.6%	1	0.9%

备注：听课样本较少的学院其“好”、“一般”、“差”占比在表3中用“*”表示，不作统计；《毛泽东思想和中国特色社会主义理论体系概论》等2门课程为多个学院合班上课，在表3中分别进行了统计。

七、线上巡课情况

本月教务处线上巡课共计56个课堂，教学设备运行正常的有56个课堂。学生就座分布合理的39个课堂，占比69.6%；不合理的17个课堂，占比30.4%。教师遵守教学礼仪，仪表端正的56

个课堂。课堂上有教学课件的 55 个课堂，占比 98.2%；课堂上没有教学课件的 1 个课堂，占比 1.8%。学生课堂参与情况为“优”的有 0 个课堂；为“良”的有 42 个课堂，占比 75.0%；为“一般”的有 14 个课堂，占比 25.0%；为“差”的有 0 个课堂。

2024 年 6 月 17 日